



CSS电商交易系统
让跨境电商更便捷

WISH商户平台：平台认知及注册流程



深圳市轩飞扬网络科技有限公司

CSS

目录

1

入驻简介

2

平台运营规则

3

核心竞争力

4

注册流程



wish 商户平台

登录

语言:



以最快的方式售出产品

您的产品将展示在每天使用 Wish 购物的上百万消费者面前

免费使用



入驻所需资料

- 大陆公司：营业执照，税务登记证，法人身份证ID
- 香港公司：营业执照（CR证及NC，股本和创始人页）
- 税务登记证（商业登记证，董事/法人）
- 登录china-merchant.wish.com/merchant.wish.com
- 逐步填写信息，等待审核，审核通过即可在Wish平台上开店了



- 仿品机制
- 诚信店铺
- 黄钻产品推送
- 订单履行天数
- 退款率
- 配送时长
- 店铺活跃度
- 用户评价

The screenshot shows the 'Wish 商户平台' (Wish Merchant Platform) interface. At the top, there is a navigation bar with 'Wish 商户平台' logo, language selection (Chinese and English), and a menu with '首页', '产品', '订单', '客户问题', '业绩', '违规', '系统信息', '帮助', and '账户'. A dropdown menu for '帮助' is open, showing 'Wish 政策', '系统更新', '品牌大学', and '常见问题解答'. The main content area is titled '政策概述' (Policy Overview) with a sub-header '上次更新日期: 2014年12月8日'. Below this is a list of policy topics: '1. 注册', '2. 产品列表', '3. 产品促销', '4. 知识产权', '5. 履行订单', '6. 客户服务', '7. 退款责任', and '8. 帐户暂停'. The '5. 履行订单' item is circled in red. The main text explains that Wish is the fastest product sales platform and that merchants must provide accurate information. It lists two main requirements: 1. Merchants should always provide accurate information, and 2. Merchants should ensure timely delivery to users. The completion methods are listed as: 1. Fulfill orders quickly, and 2. Use reliable and effective delivery methods.





政策概述

政策

1. 注册
2. 产品列表
3. 产品促销
4. 知识产权
5. 履行订单
6. 用户服务
7. 退款责任
8. 帐户暂停

4. 知识产权

上次更新日期：2014年12月8日

Wish 对伪造品和侵犯知识产权的行为制定了严格的零容忍政策。

如果 Wish 单方面认定您在销售伪造产品，您同意不限制 Wish 在本协议中的权利或法律权利，Wish 可以单方面暂停或终止您的销售权限或扣留或罚没本应支付给您的款项。

4.1 严禁出售伪造产品

严禁销售模仿或影射其他方知识产权的产品。如果商户推出伪造产品进行出售，这些产品将被清除，并且其帐户将面临罚款，可能还会被暂停。

[了解详情](#)

4.2 严禁销售侵犯另一个实体的知识产权的产品

产品图像和文本不得侵犯其他方的知识产权。这包括但不限于版权、商标和专利。如果商户列出侵犯其他方知识产权的产品，这些商品将被清除，并且其帐户将面临罚款，可能还会被暂停。



4.3 商户有责任提供产品的销售授权证据

如果产品是伪造的或侵犯了知识产权，商户有责任提供销售产品的授权证据。

4.4 严禁提供不准确或误导性的销售授权证据

如果商户对销售的产品提供错误或误导性的授权证据，其帐户将被暂停。

4.5 对伪造品或侵犯知识产权的产品处以罚款

审核所有产品是否属于伪造品，是否侵犯了知识产权。如果发现某款产品违反了 Wish 的政策，则会将其删除并扣留所有付款。将针对每件伪造产品向商户处以 **1.00 美元** 的罚款。

4.6 对已审批产品处以伪造品罚款

在商户更改产品名称、产品描述或产品图片后，经过审批的产品也要再次审核，看其是否为伪造品或是否侵犯了知识产权。在产品复审期间，产品正常销售。如果在编辑后发现某款产品违反了 Wish 的政策，商户将被处以 **100.00 美元** 的罚款。此产品将被删除，且所有付款将被扣留。



品牌大学

学习如何管理您的品牌以及Wish的知识产权规则。

- Wish 政策^新
- 系统更新
- 品牌大学^新**
- 常见问题解答

! 禁售产品清单

此产品在Wish平台上是不允许的：

- 了解什么产品是仿品。
- 阅读哪些产品在Wish上是禁售的。
- 了解如何创建合法合规产品展示的准则。^新

🔍 识别禁售产品

确认一个产品是否被Wish禁止：

- 识别侵犯知识产品的步骤。
- 了解更多最常见的禁售原因。^新
- 了解更多最常见的仿品品牌。^新
- 测试您对于禁售品政策的知识。^新

✅ 品牌授权

合法销售品牌产品：

- 什么是品牌授权？
- 我如何创建一个品牌授权？

✅ 诚信店铺

合作店铺的优势：

- 了解关于诚信店铺项目。



客户经理

Cn General Support

cn_merchant_support@wish.com

系统更新

September 16, 2015

自2015年9月29日起, 最长订单履行时间调整为5天

为了提升客户体验, 最长订单履行时间将会从7天调整为5天。意味着: 如果一个订单在5天内未标记发货, 那么该订单将会被自动取消。

因此, 如下相关政策也会随之更新:

[了解详情](#)

August 28, 2015

了解如何检查您产品的展示状态

我们很高兴地宣布一个新的页面以帮助商户了解自己产品的展示状态。这个页面将帮助商户管理和解决他们的产品展示方面的任何问题。如果您不清楚一个产品是否可供销售, 或者为何不可供销售, 请访问这个页面。

3

待完成订单

客户经理

cn_merchant_support@wish.com

QQ Group: 479110419 (此群为临时群, 不做任何答疑)

受信任的店铺



您目前的仿品率为 0.00%。
请将仿品率控制在0.5%以下来维持店铺信誉。

Wish线上培训会

发件人 Cn General Support

Nov 18, 2015

为了更好地帮助您运营Wish店铺, 我们将会开展"Wish运营指导"系列基础商户培训, 此次将会围绕"Wish基础操作、产品上传和政策解读"进行线上培训。

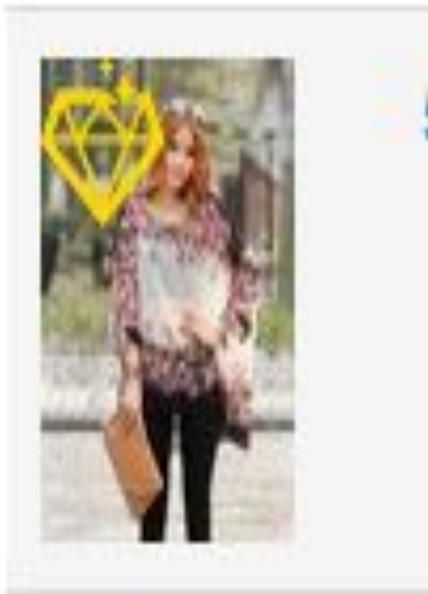
[了解详情](#)



➤ 诚信店铺：产品可边审边售
前台快速推送

➤ 非诚信店铺：仿品审核不通过
重新提交仿品审核（首页）





黄钻产品



政策概述

政策

1. 注册
2. 产品列表
3. 产品促销
4. 知识产权
5. 履行订单
6. 客户服务
7. 退款责任
8. 帐户暂停

3. 产品促销

上次更新日期：2014年12月8日

Wish 可能随时促销某款产品。如果产品的定价、库存或详情不准确，商户将有可能违反以下政策。

3.1 不得对促销产品提高价格和运费

严禁对促销的产品提高价格或运费。

3.2 不得降低促销产品的库存

严禁降低促销产品的库存。

3.3 店铺如若禁售促销产品，将面临罚款

如果店铺禁售过去 7 天交易总额超过 500 美元的促销产品，店铺将被罚款 50 美元。

政策概述

政策

1. 注册
2. 产品列表
3. 产品促销
4. 知识产权
- 5. 履行订单**
6. 客户服务
7. 退款责任
8. 帐户暂停

5. 履行订单

上次更新日期：2014年12月8日

准确迅速地履行订单是商户的首要任务，这样才能收到销售款项。

5.1 所有订单必须在5天内履行完成

如果一个订单在5天内未履行完成，它将被退款并且相关的产品将被下架。

5.2 如果商户因政策 5.1 退款的订单数量非常高，其帐户将被暂停

自动退款率是指由于政策 5.1 而自动退款的订单数量与收到订单总数之比。如果此比率非常高，其帐户将被暂停。

5.3 如果商户的履行率非常低，其帐户将被暂停

履行率是履行订单数量与收到订单数量之比。如果此比率太低，其帐户将被暂停。



➤ Listing 质量：简单精准的表达
清晰美观的图片

➤ 品类：
1.Gadgets;Outdoors&Sports
2.Mama;Baby&Kids
3.Beauty&Cute
4.Home Decor

➤ 价格：性价比



1. 商家注册

1.1 基本信息注册

1.1.1 登录: www.merchant.wish.com



1.1.2 点击“立即注册”按钮，创建帐户

创建您的商户帐户

帐户信息

姓名

姓氏

邮箱地址

用户名 This field is required.

密码

确认密码 This field is required.

请使用有效的邮箱地址并正确输入邮箱密码，这是再次登录的帐号凭据。

1.1.3 输入商户信息

商户信息

公司名称

电话号码
 Ex: +1-234-5678910
 Ex: +86-13912345678
 Ex: +86-21-65142545

店铺平台

店铺 URL

库存位置

产品类别 女装 男装 儿童、婴儿用品与玩具 家居与厨房用品 化妆品与美容 鞋类 鞋 运动与户外 电子产品与配件 手机配件 珠宝、手表与配饰

收入分成 可为收入分派?

1.1.4 输入办公地址，勾选服务条款，点击提交

商户信息

公司名称

电话号码
 Ex: +1-234-5678910
 Ex: +86-13912345678
 Ex: +86-21-65142545

店铺平台

店铺 URL

库存位置

产品类别 女装 男装 儿童、婴儿用品与玩具 家居与厨房用品 化妆品与美容 鞋类 鞋 运动与户外 电子产品与配件 手机配件 珠宝、手表与配饰

收入分成 可为收入分派?

1.1.5 电子邮件确认

确认您的邮箱地址



邮件可能出现在“垃圾邮件”中。



1.1.6 进入邮箱，点击确认



1.1.7 确认你的电话号码，点击“呼叫我”

确认您的电话号码

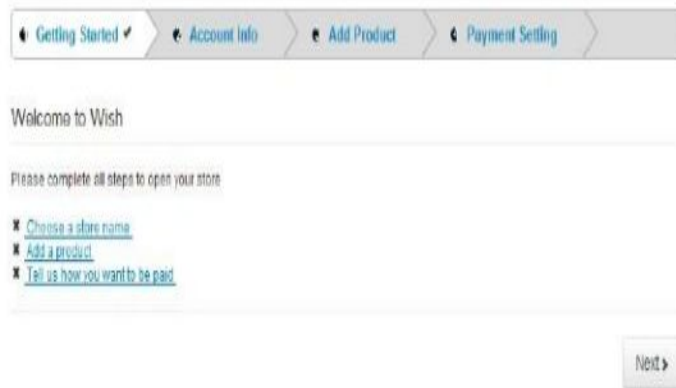


正在尝试呼叫您...



请在接听电话后，输入屏幕显示的验证码，即可完成电话验证。

1.1.9 帐号设置成功，点击“next”



Choose a store name 建立店铺名称 (见 2.1)
 Add a product 上传商品 (见 2.2)
 Tell us how you want to be paid 付款方式 (见 1.2)

1.2 填写支付信息

“支付信息” (payment information)。



注意：请先注册 paypal 帐号，然后输入注册邮箱地址，即可



2. 商品模块

2.1 建立店铺

2.1.1 添加商户名称和照片，上传成功后，点击“OK”



2.2 新建商品

-页面方式

2.2.1 产品信息编辑



产品名称 (product name) 应突出品牌，品名及型号；

产品细节 (description) 描述包括材质，尺寸，颜色等特征；

标签 (tags) 请至少选择两个；

商品 ID 号 (unique id) 应为独一无二的，在 Wish 网站上用于识别追踪该商品；

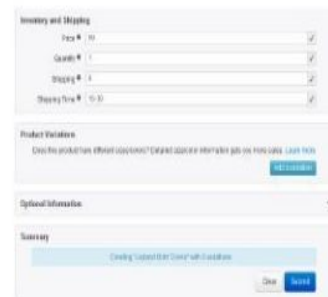
产品图片链接 (URL) 应直接链接至产品，避免使用图片地址网站链接；

在 "product variations" 一栏是指同一系列的产品进行产品型号颜色等信息的编辑； "optional information" 一栏增加产品的建议零售价，品牌和链接。



2.2.2 产品库存

填写产品库存，运输等信息



注意：价格 (price) 指消费者为该产品支付的实际价格；数量 (quantity) 请输入您专门为 wish 平台销售准备的数量；运费 (shipping) 指 wish 付给商家的地面运输费用；运输时间 (shipping time) 指商品到达消费者的时间，最低不得少于 2 天；

2.2.3 产品库存

上传完成后，注册完成！点击“产品”→“查看全部”，即可查看已上传产品状态。



-CSV 批量

2.2.4 点击产品下面的添加新产品-产品 CSV 文件



2.2.5 简要说明

Getting Started (Help)

What you can do here

Use this page to add multiple new products to your store using a feed.

Help

[View a step by step guide.](#)

Feed Template

[Click to view template.](#)

Example Feed File

[Click to view example file.](#)

[View a step by step guide.:](#) 步骤指导

[Click to view template.:](#) 模板下载

[Click to view example file.:](#) 查看范例

2.2.6 字段说明



点击字段都会有字段的详细说明

Main Image URL

Type

URL

Description

URL of a photo of your product. Link directly to the image, not the page where it is located. We accept JPEG, PNG or GIF format. Do not include company logos or names or promotional or other identifying text. Images should be at least 100 x 100 pixels in size. Do not include any "image not found" images. We do not accept image URLs that begin with https://.

2.2.7 建立 CSV 文件

使用“记事本”或者 excel,或者其他表格软件建立有“必要字段”的产品信息清单,选择以 CSV(逗号)或者 Tab 格式)

A	B	C	D	E	F	G	H	I	J
*Parent Unique ID	*Unique ID	UPC	Merchant Name	*Product Name	Color	Size	*Quantity	*Tags	*Product Description

2.2.8 上传商品校验



选择相应文件格式上传后, 页面会出现校验以及匹配的选项, 进行修正后, 点击 Sbmmit 提交. 2.2.9 最后可以在产品 CSV 文件状态中查询上传商品的结果



2.4 商品维护

都可以通过手工添加和 CSV 文件上传两种方式



2.4.1 更新现有产品

2.4.2 更新现有库存



3. 获得订单并发货

消费者下单后,可以在订单模块进行后续操作



3.2 必须的操作

在这个页面中,可以直接看到订单,并采取发货,登记快递单号的行为



3.3 历史记录

3.4 完成订单

4. 获取销售净额

4.1 交易成功后, Wish 会在约定账期内付款.在账户模块中可以查询收到的货款以及历史记录



5. 报表

5.1 可以在业绩模块中查询相关报表 我们会提供越来越多的报表给到商户





Thank
you

End



Hotline : 400-8538-536



<http://www.chinasalestore.com>

